



6. august 2015

## Vikardækningen på plejecentre er blevet ringere

Næsten halvdelen af de adspurgte FOA-medlemmer oplever, at mulighederne for vikardækning er forringet i løbet af de sidste 2 år. Det viser en undersøgelse udført blandt FOA-medlemmer ansat som social- og sundhedspersonale på plejehjem og plejecentre.

Undersøgelsen blev udført i perioden 27. marts til 2. april 2015. 488 medlemmerne har besvaret spørgsmålene.

### Hovedkonklusioner:

- Næsten halvdelen (47 procent) oplever, at mulighederne for vikardækning er blevet forringet i løbet af de sidste 2 år. Kun 4 procent svarer, at mulighederne er blevet bedre.
- Ved kortere sygdomsfravær på 1-3 dage er det kun 23 procent af medlemmerne, der svarer, at der "Som regel/Altid" er mulighed for vikardækning på deres arbejdsplads. Modsat svarer sammenlagt 29 procent, at der "Sjældent" eller "Aldrig" er mulighed for vikardækning.
- Mulighederne for vikardækning forbedres i takt med sygefraværets længde, viser undersøgelsen, men selv ved langvarig sygdom er det kun 47 procent (altså under halvdelen), der svarer, at der "Som regel/Altid" er mulighed for vikardækning på deres arbejdsplads.

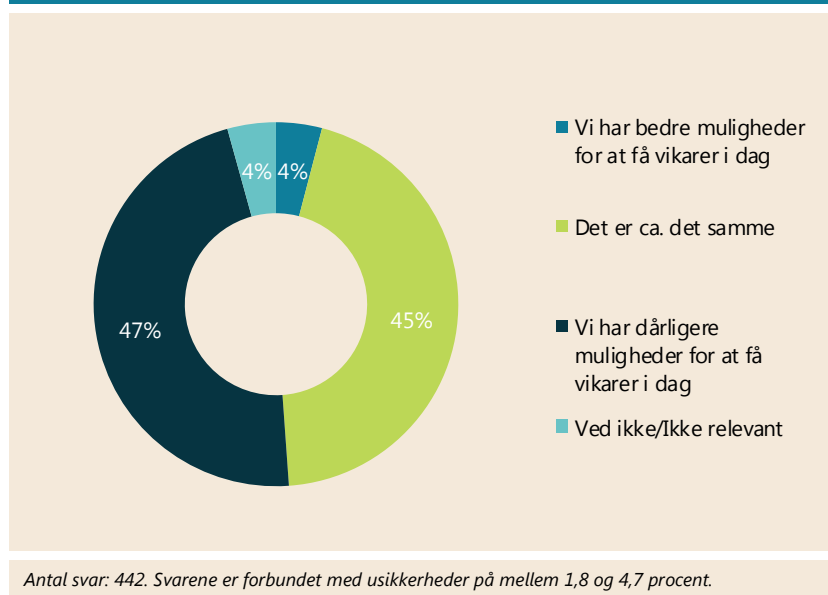
### Næsten halvdelen svarer, at mulighederne for vikardækning er blevet dårligere

Figur 1 viser medlemmernes besvarelser på spørgsmålet: "Tænk på de seneste to år. Hvordan er jeres muligheder for at få vikardækning sammenlignet med for to år siden?"

47 procent svarer, at mulighederne for at få vikarer er dårligere i dag, end de var for 2 år siden. 45 procent svarer, at mulighederne er uændrede. Kun 4 procent svarer, at mulighederne for at få vikarer er bedre i dag, end de var for 2 år siden.

4 procent svarer "Ved ikke/Ikke relevant".

**Figur 1 Tænk på de seneste to år. Hvordan er jeres muligheder for at få vikardækning sammenlignet med for to år siden?**



### Muligheder for vikardækning

Figur 2 viser medlemmernes oplevelser af mulighederne for at få vikardækning set i forhold til sygefraværets længde. Besvarelserne viser, at mulighederne for vikardækning øges i takt med sygefraværets længde. Selv ved langvarig sygdom er det dog kun 47 procent (altså under halvdelen), der svarer, at der "Som regel/Altid" er mulighed for vikardækning på deres arbejdsplads, og ved sygdom af 1-3 dages varighed er det kun 23 procent (altså under en fjerdedel), der svarer "Som regel/Altid".

Ved 1 til 3 dages sygdom svarer 23 procent, at de "Som regel/Altid" har mulighed for at få en vikar. 19 procent svarer "Ofte", mens 23 procent svarer "Nogle gange". 16 procent svarer "Sjældent", og 13 procent svarer "Aldrig".



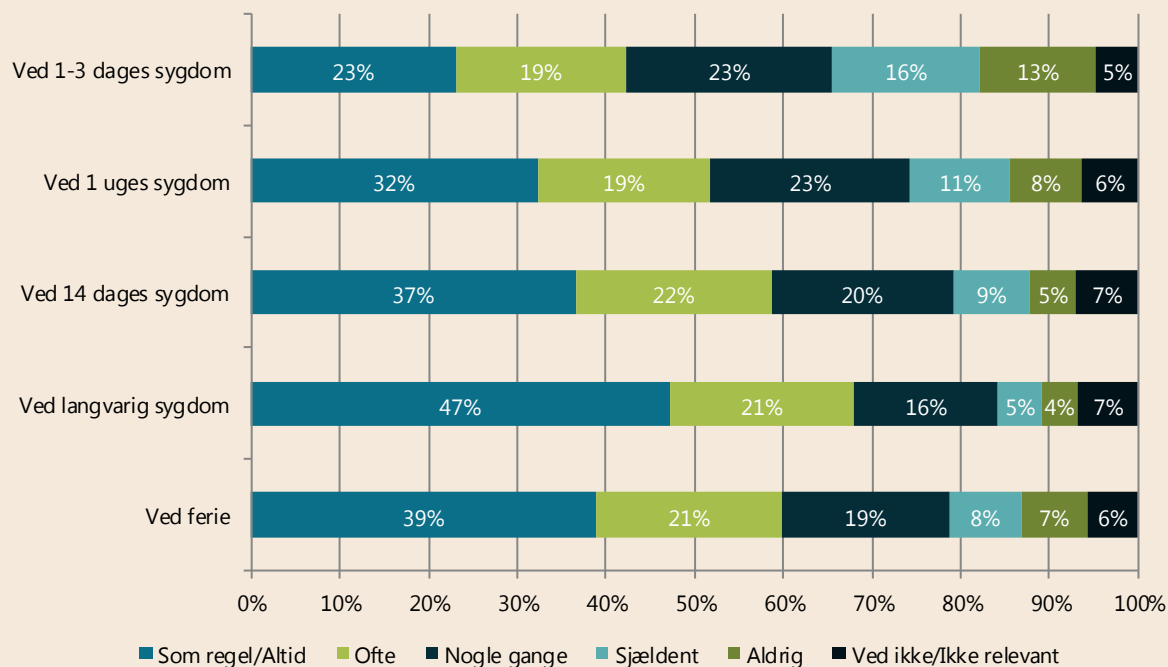
Ved 1 uges sygdom svarer 32 procent, at de "Som regel/Altid" har mulighed for at få en vikar. 19 procent svarer "Ofte", mens 23 procent svarer "Nogle gange". 11 procent svarer "Sjældent", og 8 procent svarer "Aldrig".

Ved 14 dages sygdom svarer 37 procent, at de "Som regel/Altid" har mulighed for at få en vikar. 22 procent svarer "Ofte", mens 20 procent svarer "Nogle gange". 9 procent svarer "Sjældent", og 5 procent svarer "Aldrig".

Ved langvarig sygdom svarer 47 procent, at de "Som regel/Altid" har mulighed for at få en vikar. 21 procent svarer "Ofte". 16 procent svarer "Nogle gange", mens 5 procent svarer sjældent, og 4 procent svarer "Aldrig".

Ved ferie svarer 39 procent, at de "Som regel/Altid" har mulighed for at få en vikar. 21 procent svarer "Ofte". 19 procent svarer "Nogle gange", mens 8 procent svarer sjældent, og 7 procent svarer "Aldrig".

**Figur 2 Hvor ofte har I på din arbejdsplads mulighed for at få en vikar ved sygdom og ferie blandt personalet?**



Antal svar: 483. Svarene er forbundet med usikkerheder på mellem 1,8 og 4,5 procent.

### Åbne kommentarer

Medlemmerne havde mulighed for at skrive en uddybende kommentar til spørgsmålene. Den mulighed har 64 medlemmer benyttet sig af. Nogle af kommentarerne handler om andre emner i undersøgelsen.

Mange af medlemmerne giver i deres kommentarer udtryk for, at vikardækningen er utilstrækkelig. Det kan have negative konsekvenser både for borgerne og medarbejdere, skriver flere:

Pga. et for højt sygefravær på min arbejdsplads må vi ikke bruge vikarer eller afløsere i en længere periode, på trods af at mange er på kursus eller holder restferie. Vi er som oftest bemanded som i en weekend, hvilket betyder, at beboerne ofte ikke kommer i bad eller får gjort rent.

*Social- og sundhedsassistent ansat på plejehjem/plejecenter*

Der bliver næsten aldrig brugt vikarer. Det er egne faste afløsere, men der skal mere end 1 sygemelding til, for at der bliver kaldt en afløser ind. Vi andre må bare løbe hurtigere. Tit og ofte resulterer det i, at vi ikke har tid til at gå på toilettet og spise frokost, heller ikke på en lang vagt, og som regel udløser det også overarbejde. Tror sku jeg finder et andet fag!

*Social- og sundhedsassistent ansat på plejehjem/plejecenter*

Flere af medlemmerne fortæller endvidere, at der på deres arbejdspladser er forskel på vikardækningen for hhv. dagvagten, aften-/nattevagten og i weekenderne. Erfaringerne er, at der er bedre muligheder for at få indkaldt vikarer i aften-/nattevagten og weekenderne, hvor bemanning i forvejen er lavere, mens medarbejderne i dagvagten ofte må klare sig uden indkaldelse af afløsere eller vikarer:

I aften-/nattetimerne er der stort set altid mulighed for vikardækning. I dagtimerne er det sjældent, der er vikardækning undtaget i weekenderne.

*Plejehjemsassistent ansat på plejehjem/plejecenter*



Endelig er der flere medlemmer, som gør opmærksom på, at kvaliteten af de vikarer, der stilles rådighed, ikke er tilfredsstillende. Dels er det vigtigt, at vikarer er ordentligt uddannede. Dels er det vigtigt, at der benyttes interne vikarer, som kender stedet og borgerne i forvejen, skriver flere medlemmer:

Der anvendes stort set ikke vikarer i min kommune. Der anvendes primært ikke-uddannet personale til dækning ved sygdom, ferie o. lign, hvilket på ingen måde er optimalt.

*Social- og sundhedsassistent ansat på plejehjem/plejecenter*

Det er rarest at få en vikar, der er kendt med huset og kan arbejde selvstændigt. Det er for tidskrævende at skulle sætte vikaren ind i hver enkelt opgave eller følge op på den.

*Social- og sundhedshjælper ansat på plejehjem/plejecenter*



## Metode

### *Indsamlingsperiode*

Undersøgelsen er gennemført i perioden fra den 27. marts til den 2. april 2015.

### *Indsamlingsmetode*

Medlemmerne blev inviteret til undersøgelsen via e-mail. Der blev udsendt én påmindelse i perioden. Undersøgelsen indeholdt også spørgsmål om magtanvendelse og hvor meget tid medlemmerne har til øvrige opgaver som at hjælpe borgere på toilettet og socialt samvær og aktiviteter med borgere.

### *Målgruppen*

Målgruppen for denne undersøgelse er erhvervsaktive medlemmer af FOAs medlemspanel, der arbejder på et plejehjem/plejecenter eller aktivitetscenter. Der er kun medtaget social- og sundhedspersonale, der arbejder som social- og sundhedsassistenter, social- og sundhedshjælpere, plejehjemsassistenter, sygehjælpere, hjemmehjælpere eller beskæftigelsesvejledere.

### *Antal besvarelser og svarprocent*

Spørgsmålene, der er omdrejningspunktet i dette notat, er besvaret af 483 medlemmer. I alt blev 973 medlemmer inviteret til undersøgelsen. 19 e-mailadresser var uvirksomme og det reelle antal inviterede er derfor 954. 509 svarede helt eller delvist på spørgeskemaet, hvilket giver en svarprocent på 53. 488 svarede helt og 21 svarede delvist.

### *Vægtning af data*

Der er ikke anvendt vægtning af data